

**I DETTA NYHETSREVE**

- [Bredbandsstöd i julstrumpan?](#)
- [Föreskrifter om bredbandsstöd beslutade!](#)
- [Utbyggnadsdirektivet](#)
- [Vad är ett byanät värt?](#)
- [Bredbandsforum förlängt till 2020](#)
- [Om moms och inkomstskatt](#)
- [Post- och telestyrelsen öppnar bredbandsskola](#)
- [Nätfokus: Bräcke kommun](#)
- [Invigning av fibernät i Sunnemo](#)
- [Extra: Kort genomgång av reglerna för bredbandsstödet i föreskriften för landsbygdsprogrammet](#)

Bredbandsstöd i julstrumpan?**Fräscha föreskrifter istället för kolbit från Jordbruksverkets landsbygdsutvecklingsenhet**

Den viktigaste nyheten i denna upplaga av [Byanätsforums nyhetsbrev](#) är att Jordbruksverket har fattat beslut om reglerna för bredbandsstödet i Landsbygdsprogrammet. Länsstyrelserna kan därmed fatta beslut om ansökningar och på Länsstyrelsen i Västmanlands län har man redan tagit de första besluten. Ett antal fiberföreningar runtom i landet kan alltså få en trevlig överraskning. På andra länsstyrelser avvaktar man med beslut innan Jordbruksverkets datasystem för att hantera projektstöden är färdigt. Vi fortsätter följa utvecklingen och återkommer på [Byanätsforums webbplats](#) och i [Facebook-gruppen](#) när det finns mer information. Byanätsforums kansli har gått igenom de antagna föreskrifterna och försökt räta ut en del frågetecken. Vi behöver er hjälp i att se om det finns fler otydligheter och hur vi ska behandla dessa. Skicka er input till byanatsforum@bredbandsforum.se eller delta i diskussionen på Facebook-gruppen!

Stort tack för alla intressanta diskussioner under det gångna året! Vi önskar er en god jul och ett gott nytt bredbandsår 2016!

Anna, Patrik, och Mattias

Byanätsforums kansli

Föreskrifter om bredbandsstöd beslutade!**Den som väntar på något gott**

Den 14 december började de nya föreskrifterna från Jordbruksverket att gälla. I föreskrifterna hittar vi de regler som kommer gälla för bredbandsstöden i stödperioden.

Föreskrifterna hittar du i [Jordbruksverkets författningssamling](#)¹ (2015:35)

I anslutning till nyhetsbrevet har Byanätsforum gått igenom föreskrifterna och skrivit en kort text om innehållet. Du hittar den efter övriga artiklar i nyhetsbrevet och på [Byanätsforums webbplats](#)².

Sammanfattningsvis ser vi att de största skillnaderna jämfört med tidigare stödperiod är:

- Föreskriften är tydligare i alla delar
- Vägledningen kring upphandling är mer strukturerad
- Möjlighet till lättnader för inköp under 250 000 kr
- Föreskriften tydliggör hur försäljning av nät ska gå till
- Krav på robusthet (dokumentation, ledningskollen, inmätning m.m.)

Informationen på Jordbruksverkets hemsida är dessutom mer omfattande nu jämfört med tidigare

¹<https://www.jordbruksverket.se/forfattningar/forfattningssamling/2015.4.174c24d814add59460463f2.html>

²www.bredbandsforum.se/byanatsforum/informationsmaterial



stödperiod. Jordbruksverket har ännu inte uppdaterat alla delar på www.jordbruksverket.se/bredband och kan behöva hjälp med att hitta inaktualiteter och otydligheter.

Sett till den information som har funnits tillgänglig på Jordbruksverkets hemsida sedan man öppnade upp för att söka nuvarande stöd är skillnaderna marginella.

Har man detaljfrågor kring föreskrifterna är det bäst att kontakta din Länsstyrelse direkt, så att de kan ta upp frågan med Jordbruksverket:

<https://www.jordbruksverket.se/amnesomraden/stod/foretagsochprojektstodlandsbygd/bredband>

Utbyggnadsdirektivet

Hur påverkar EU:s utbyggnadsdirektiv bredbandsmarknaden i Sverige?

”Utbyggnadsdirektivet” (dvs. [Europaparlamentets och rådets direktiv 2014/61/EU av den 15 maj 2014 om åtgärder för att minska kostnaderna för utbyggnad av höghastighetsnät för elektronisk kommunikation](#)³) kommer att införas i Sverige till den 1 juli 2016. Det [rapporterades en del](#) om lagförslaget under november månad.

Direktivet syftar till att sänka kostnaderna för utbyggnad av nät för såväl fast som trådlöst bredband. Detta ska ske genom att befintlig fysisk infrastruktur används för utbyggnad, direkt och genom ökad samordning av bygg- och anläggningsprojekt. Direktivet är dock skrivet generellt för EU och därmed inte fullt ut anpassat till svenska förhållanden. Det är därför osäkert exakt vilka konsekvenser de nya reglerna kommer att få i Sverige.

Tanken med de nya reglerna är, något förenklat, att den som har rör eller annan infrastruktur som lämpar sig för dragnings av bredbandsnät är skyldig, att under vissa förutsättningar, låta den som bygger ut bredbandsnät få tillträde till infrastrukturen. Detta gäller både operatörer och andra, men det finns vissa undantag som kommer att framgå av den nya lagen. Även den som utför ett bygg- eller anläggningsprojekt

³ <http://eur-lex.europa.eu/legal-content/SV/TXT/?uri=celex%3A32014L0061>

som finansieras helt eller delvis med offentliga medel ska i vissa fall vara skyldig att samordna projektet med utbyggnad av bredbandsnät.

De flesta aktörer som påverkas av de nya reglerna får både nya rättigheter och nya skyldigheter. För byanäten ska regelverket förhoppningsvis ge ökade möjligheter till tillträde till andra aktörers infrastruktur men inte nya betungande skyldigheter.

Lagen kommer att träda i kraft den 1 juli 2016. Byanätsforum kommer hålla ett öga på lagförslaget och återkomma till er.

Vad är ett byanät värt?

Ny räknesnurra ger fiberföreningar en fingervisning

Det har länge diskuterats vilka ekonomiska parameterar en fiberförening bör ta i beaktande för att kunna föra en diskussion om värdet på sitt nät. Detta spelar inte minst roll om nätet ska ställas ut till försäljning eller när marknadsaktörer kommer med förfrågningar. Som ett steg för att ge vägledning och skapa ett underlag som kan vara utgångspunkt för en diskussion om byanätens värde av Byanätsforum tagit fram en ”[räknesnurra](#)”⁴. Snurran är framtagen i samarbete med EkoT konsult, en firma med gedigen erfarenhet av byanätsprocessen, och är konstruerad som en excelmatris. Matrisen gör det möjligt att själva testa olika värden för att få en bild av det ekonomiska utfallet i olika scenarion. Värdena ska ses som indikativa och inte absoluta sanningar, och självklart kan fler överväganden än rent ekonomiska spela roll för hur stor ”prislappen” på en byanät i slutändan blir om nätet som helhet säljs eller om enbart kanalisationen överläts.

Det är också viktigt att poängtera att även om föreningen inte får ut förväntat pris, så kan det exempelvis kompenseras genom låg nätavgift. Det gäller således att se till helheten.

⁴ Återfinns på Byanätsforums sida med informationsmaterial under rubriken ”Allmän information” <http://www.bredbandsforum.se/Byanatsforum/Informationsmaterial/>



Det är naturligtvis svårt att ange vilka affärsmässiga parametrar som en operatör väger in i ett beslut om att köpa ett Byanät. Utöver rent ekonomiska parametrar för den enskilda affären spelar många andra faktorer in på operatörens bedömning av Byanätets värde och på vad som är ett acceptabelt överskott.

Investeringskalkylen ska därför betraktas som en grov översikt av de parametrar som en operatör hanterar och bedömer inför en eventuell upphandling av ett Byanät.

Vid en försäljning finns även andra aspekter att ta hänsyn till, t.ex. skattefrågor och momsfrågor. Byanätsforum kommer att ta fram mer information om detta område under våren.

Räknesnuran finns att ladda ner under rubriken "Allmän information" på Byanätsforums sida med informationsmaterial:
<http://www.bredbandsforum.se/Byanatsforum/Informationsmaterial/>

Bredbandsforum förlängt till 2020

Förlängningen ett kvitto på att samverkan ger resultat

Bredbandsforum fungerar som en mötesplats där regeringen, myndigheter, organisationer och företag kan utbyta erfarenheter och åsikter, samt uppmärksamma hinder och möjligheter för den svenska bredbandsutbyggnaden. Byanätsforum är ett initiativ inom ramen för Bredbandsforum.

– Bredbandsforum har en viktig roll att spela i att identifiera centrala frågor som kan effektivisera och påskynda bredbandsutbyggnaden i Sverige. Det är viktigt att centrala aktörer kan komma samman och gemensamt diskutera viktiga utmaningar och möjligheter, sade it-minister Mehmet Kaplan i samband med förlängningen.

Bredbandsforum har funnits sedan 2010, och arbetar på olika sätt med att främja bredbandsutbyggnaden i landet. Forumets arbetsgrupper har lämnat över 60 förslag på hur bredbandsutbyggnaden kan bli mer effektiv, och skapat flera vägledningar och guider för hur olika aktörer kan arbeta med frågor som rör

bredbandsutbyggnad. Förlängningen innebär också att Byanätsforum kan fortsätta samla Sveriges lokala fiberföreningar till diskussion och erfarenhetsutbyte.

Om moms och inkomstskatt

Informationsblad från Skatteverket på gång

Byanätsforum har uppmärksammat på att många har problem med att få igenom sin momsregistrering. Av den anledningen hade Coompanion och Byanätsforum ett möte med Skatteverket under hösten för att se hur informationen skulle kunna bli tydligare.

Skatteverket håller nu på att ta fram ett informationsblad för ekonomiska föreningar. Informationsbladet kommer att vara klart efter årsskiftet och innehålla information om moms och F-skatt, vad som gäller vid upplåtelse av nät, momsregistrering, inkomstdeklaration och vad man ska tänka på vad gäller avgifter, lån och insatser. Så snart informationsbladet är publicerat kommer vi att lägga ut en länk till det på Byanätsforums hemsida.

För er som precis håller på att skicka in er momsregistrering kommer här några råd: Tänk på att vara så tydliga ni kan med vilken verksamhet som ska bedrivas. När ansökan skickas in kan det vara lämpligt att skicka med information som stadgar för föreningen, verksamhetsplan med tydlig beskrivning av verksamheten (inklusive vilken modell ni valt av de tre som Coompanion specificerar i [fiberhandboken](#)), specifikation av hur ekonomin ser ut, vilka avgifter som tas ut och vad dessa går till. Även länk till eventuell hemsida som beskriver verksamheten kan vara bra att skicka med.

Post- och telestyrelsen öppnar Bredbandsskola

Byanätsforum bidrar med kunskap om bredbandsutbyggnad på landsbygden

PTS fick i oktober [ett regeringsuppdrag](#) att ta fram och genomföra en utbildning för personer inom offentlig förvaltning som arbetar för att främja utbyggnad av snabbt bredband. Utbildningen riktar sig i första omgången till länens bredbandskoordinatorer för att ge

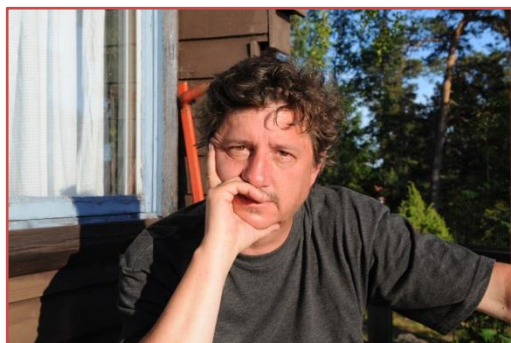


dem en gemensam plattform att stå på inom PTS olika områden.

PTS Bredbandsskola är ett utbildningsprogram som består av en serie föreläsningar och praktiska moment. Det utgår från PTS sektorsansvar och de regionala bredbandskoordinatorernas uppdrag. Syftet är att skapa en gemensam plattform i form av kunskap, verktyg och terminologi.

Nätfokus: Bräcke kommun

Per Sundin om att bygga bredband i de Jämtländska skogarna



Kännetecknet för Bräcke i Jämtland var till alldeles nyligen vacker landsbygd, djupa skogar och dessvärre en undermålig bredbandsinfrastruktur. När tecknen kom att det gamla telenätet skulle avvecklas beslöt Per Sundin, aktiv i [Hela Sverige ska leva](#) och en erfaren bredbandsentusiast, att initiera ett arbete för fiber till alla – och därmed göra Bräcke till Sveriges första kopparfria kommun.

Hej Per! Vad fick er att ta initiativet till att bygga ett eget nät?

I Bräcke kommun kom initiativtagandet ifrån folk ute i bygderna som ville ha hjälp att komma igång. Leader Mittland organiserade ett stödprojekt för att stötta byarna, där jag och min kollega Hans Eric Sandström fungerade som fiberlotsar. Expertisen och vägledning i hur man lämpligen borde gå tillväga efterfrågades.

Samtidigt som vi engagerade oss hade Bräcke kommun anlitat Birger Mangs att göra en inventering av fiberresurserna i kommunen. Detta ledde fram till en plan som delade upp kommunen i 10 områden som

självständigt skulle söka bidrag (från landsbygdsprogrammet) för sitt område. Kommunen antog planen som hade som mål att alla (100%) skulle ha möjlighet, och få en förfrågan om att ansluta sig till ett fibernät.

Hur stort är nätet idag?

Det blir ca 4000 anslutningar i Bräcke kommun när det är klart. Även tätorterna är organiserade i fiberföreningar. Byanätsmodellen är basen för allt arbete i Bräcke och bidragit till en anslutningsgrad på mellan 80 – 100 procent av de fastboende. Anslutningskostnaden har därigenom hamnat under 20 000 kr.

Vad har varit den största utmaningen?

Informationen har varit en flaskhals. Det har krävt många möten av så väl mig som Birger Mangs på Bräcke kommun för att övertyga och utbilda. Men hur mycket man än informerar så finns det alltid behov av mer.

Därtill har en stor utmaning för fiberföreningarna varit den ekonomiska delen. Föreningarna har varit tvungna låna pengar, stora summor, för att kunna bygga och finansiera näten. Kommunen har dock helhjärtat stått bakom byanätsmodellen - inte bara i ord – utan även i konkret handling. Detta har bland annat inneburit att Bräcke kommun har borgat för föreningarna som annars inte skulle få lån. En av föreningarna lånade exempelvis 5 miljoner kronor.

Vilka är de viktigaste lärdomarna till andra som ska bygga ett fibernät?

Ur mitt perspektiv är tiden det viktigaste. Det tar tid att få med alla, inte minst om man har som mål att ingen ska hamna emellan stolarna. Detta kan ta upp till två år. Så en lärdom och uppmaning är att se till att alla delar är klara innan arbetet med byggnationen påbörjas. Det innebär att allt från avtal och finansiering till förvaltning ska finnas vara inkluderat i planeringen.

Vad är nästa steg för nätet i Bräcke?

För de föreningar som är klara så gäller det att få näten klara för förvaltning vilket kommer generera nya



utmaningar. Därtill väntar de sista fem föreningarna just nu på stödbeslut från länsstyrelsen.

Invigning av fibernät i Sunnemo

Studiebesök i syfte att fånga upp erfarenheter och sprida goda exempel

Byanätsforum och Post- och telestyrelsen hade förmånen att få vara med på invigningen av [Sunnemo fibernät](#) den lördagen den 5 december. Den fina gamla biolokalen var nästan fullsatt och engagemanget bland Sunnemo fiberförenings medlemmar gick inte att ta miste på. I samband med invigningen passade vi på att ställa några frågor till föreningen.



Foto: Dan Frenidin

Det kan vara mycket lärorikt att göra studiebesök hos olika bredbandsaktörer runt om i landet för att fånga upp erfarenheter och sprida goda exempel från utbyggnadsprojekt. Vi var särskilt nyfikna på detta projekt då medlemmarna hade visat prov på uthållighet och vilja att nå målet trots ändrade förutsättningar under projektiden kring vilka anslutningar som är stödberättigade.

Efter att ha pratat med föreningen är vår uppfattning att flera samverkande faktorer tillsammans har bidragit till att nå i mål med projektet:

Vi hann prata med några medlemmar i föreningen under invigningsfesten och kunde då konstatera att efterfrågan på olika slags digitala tjänster i nätet var stor. Medvetenheten om nyttan med snabbt bredband hos alla användare fanns där från början. 70 personer

kom på första mötet mot förväntade 30. Argumenten att ADSL kommer att avvecklas blev också verklighet mitt under projektets gång.

Projektledningen (projektledaren och övriga i styrelsen) hade bred erfarenhet av att leda och verka i projekt av detta slag. Avtal med fasta tidsplaner och vitesklausuler tecknades med involverade parter. Kostnadsdrivare i utbyggnadsprojektet synades och ifrågasattes på ett sätt som nog inte är så vanligt för ett projekt av denna storlek (273 anslutningar i dagsläget). Olika marknadsaktörers affärsmodeller för samverkan kring utbyggnad utvärderades noggrant. Möjligheter fångades upp och utnyttjades t.ex. samförläggning. Lobbying användes mot Hagfors kommun för att förmå dem att anlägga anslutande stomnätfiber till tätorten. Projektkunniga fanns även i föreningen i övrigt vilket utnyttjades på bästa sätt bl.a. för att hantera snåriga regler kring upphandling. Den kompetens som inte fanns inom föreningens paraply hyrdes in utifrån lokal kännedom. Sammantaget medförde detta att föreningen hade god kontroll över projektet från början till start och kunde därigenom minska kostnaderna.

Projektledningen hade även en tydlig förankring i bygden vilket användes. Den tid som dessa eldsjälur lade ned på projektet ska inte underskattas. Utöver detta använde sig föreningen av smart marknadsföring på olika sätt t.ex. påtryckningsmedel i form av skyltar med texten ”**Jag är med i Sunnemo FIBER förening**” Projektledningen ansträngde sig också för att ge tid åt de potentiella medlemmar som behövde få ställa många frågor. Anslutningsgraden är för närvarande 75 procent.





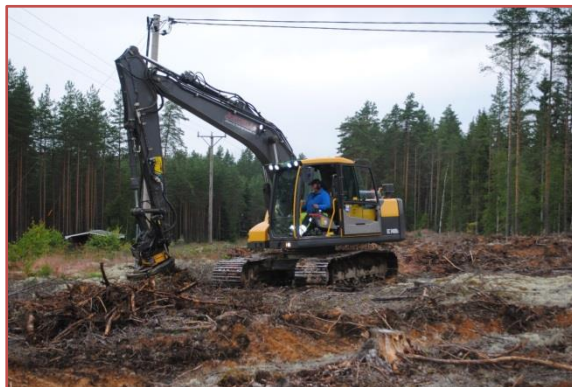
Projektet hanterades vidare som ett affärsupplägg. Fiberföreningen tog höjd för att anslutningarna kanske inte kommer att få finansiellt stöd genom Landsbygdsprogrammet. Fiberföreningen beslutade också på ett tidigt stadium att sälja nätet till en etablerad marknadsaktör, och inte drifva det själva, efter färdigställandet. Detta blev då en del av finansieringen.

Att medvetenheten om möjligheter med snabbt bredband och digitala tjänster fanns med från början bidrog nog också till viljan att bygga robust i Sunnemos fall enligt en branschaktörs standard och lite till. Bland förväntningarna på vad nätet ska användas till kan nämnas distansarbete med överföring av stora datamängder, lokala och regionala e-hälsotjänster, uppkopplade mjölkrobotar etc.

Utöver ändrade förutsättningar från statliga myndigheter nämndes långa handläggningstider för tillstånd att gräva (också det en statlig aktör) som hinder för utbyggnad av bredband. Det förekom att föreningen i väntan på tillstånd disponerade om i projektplanen och flyttade grävaren. Markavtal och tillstånd gällande skyddsvärda områden utgjorde inget direkt problem men föreningen poängterade att det är viktigt att börja tidigt med dessa i projektet.

På frågan om vilka medskick föreningen vill göra till olika nationella aktörer uppgav föreningen att det är viktigt att förutsättningar som ges inte ändras och att önskemål finns att på ett enkelt sätt redan vid projektstart få tillgång till data om befintliga vägsamfälligheter respektive antal fastboende.

Lite tur behöver finnas i alla projekt och därtill en skicklig maskinförare. I Sunnemos fall var graden av möjlig plöjning i anläggningen ovanligt hög (90 mot vanligtvis högst 80-85 procent) Se bild här nedanför där Jörgen Berglund förplöjer på väg in mot Lisselängen.



Träffar anordnades för föreningens medlemmar på återkommande basis där information om projektet gavs och möjlighet fanns att ställa frågor, diskutera och umgås. Delaktighet förefaller ha varit ett honnörsord i detta krävande men lyckade projekt något som säkert har bidragit till att det göra det roligt att driva och delta i projektet. Och det riktigt roliga börjar nu när nätet har aktiverats. Bra jobbat Sunnemo!

Om Byanätsforum

Byanätsforum är ett initiativ från regeringens Bredbandsforum. Målet med Byanätsforum är att förenkla för byanäten i Sverige.

Om nyhetsbrevet

I nyhetsbrevet samlar Byanätsforums nyheter om arbetet med bredband på landsbygden.

Har du fått nyhetsbrevet från byanatsforum@bredbandsforum.se?

Vill du inte ha det framöver vänligen hör av dig till byanatsforum@bredbandsforum.se



Extra: Kort genomgång av reglerna för bredbandsstödet i föreskriften för landsbygdsprogrammet

Jordbruksverkets webbplats är i skrivande stund ännu inte helt uppdaterad med vilka regler som kommer gälla i den nya stödperioden. Därför finner ni här kraven i kondenserad form. Detta dokument är avsett att ge en introduktion och kort vägledning till reglerna för bredbandsstödet. Hör av er till byanatsforum@bredbandsforum.se med synpunkter och förbättringsförslag. För detaljfrågor hänvisar vi till Jordbruksverket, Länsstyrelserna och [själva föreskriften](#)⁵.

I föreskriften framgår att stöd till bredbandsinfrastruktur endast får lämnas till juridiska personer. Exempel på juridisk person är en ekonomisk förening, ett aktiebolag eller en kommun.

Stödet får lämnas till anläggning av passiv bredbandsinfrastruktur i ett accessnät som är slutanvändarnära, men också till anläggning av en förbindelse som krävs för att koppla den slutanvändarnära accessen till ett befintligt bredbandsnät.

I föreskriften listas sedan vilka utgifter som är stödberättigade. Dessa är:

- Inköp av tjänst för projektering,
- inköp av nytt material,
- inköp av tjänst för anläggningsarbeten,
- inköp av tjänst för kontroll av utförande och dokumentation av bredbandsinfrastrukturen och
- inköp av tjänst för allmänna utgifter.⁶

Det är således viktigt att ha koll på vilka utgifter som inte är stödberättigade, t.ex:

⁵<https://www.jordbruksverket.se/forfattningar/forfattningssamling/2015.4.174c24d814add59460463f2.html> (2015:35)

⁶ Exempel på ”allmänna utgifter” är hjälp med byggprojektledning och ekonomiredovisning

- Inköp och installation av aktiv utrustning (den elektroniska utrustningen som skapar signalen i bredbandsnäten),
- inköp eller hyra av befintlig passiv infrastruktur,
- avgifter och ersättningar för markinträang,
- förräntningskostnader för att bilda gemensamhetsanläggning,
- mat och annan förtäring,
- indirekta kostnader så som overheadkostnader,
- moms som du kan dra av,
- skuldräntor,
- lönekostnader

Liksom tidigare stödperiod får stöd endast lämnas till projekt som genomförs i områden där det enligt en marknadsanalys sannolikt inte kommer att anläggas nästa generations accessnät (NGA-nät) på kommersiella villkor inom tre år.

Detta ska säkerställas genom det så kallade offentliga samrådet. Detta samråd görs för att kunna kontrollera att det inte finns någon marknadsaktör som redan har planerat en bredbandsutbyggnad i det sökta stödområdet. I det offentliga samrådet publicerar länsstyrelsen en karta på sin webbplats över det område som stödet avser. Där kommer de också att tala om vilken teknik som kommer att användas samt vem som står bakom ansökan.

Ett tillägg sedan tidigare är att om den behöriga myndigheten, dvs. länsstyrelsen, har kännedom om planer på utbyggnad på kommersiella villkor inom ett område som är avgränsat för ett projekt, ska myndigheten göra en utredning innan den fattar beslut. Om den utredningen visar att det finns en aktör som planerar att bygga utan stöd, så får stöd inte lämnas. Exakt hur denna utredning kommer att göras är idag inte beskrivet.

Stöd får endast lämnas till projekt som är förenligt med kommunal bredbandsstrategi. Därför måste den sökande samråda med den eller de kommuner som berörs av det område som avgränsats för projektet. Fiberföreningen ansvarar för att kontakta kommunen eller kommunerna.



Stöd får endast lämnas till projekt som är förenligt med regional bredbandsstrategi. Samrådet kring den regionala strategin ska genomföras av berörd myndighet, dvs länsstyrelsen, som ska samråda med den aktör som ansvarar för den regionala bredbandsstrategin. Detta samråd görs således inte av den som söker stöd, t ex fiberföreningen.

I föreskriften framgår sedan vilka krav som måste uppfyllas av stödmottagare kring:

- inhämta de tillstånd som krävs enligt bestämmelser i miljöbalken, väglagen, plan- och bygglagen samt jordabalken (information om detta finns på länsstyrelsernas hemsidor)
- konkurrensutsätta inköp till projektet
- undersöka möjligheterna att utnyttja befintlig infrastruktur och samförläggning genom att använda ledningskollen.se
- använda kabelrör som har utrymme för flera kabelnät och olika nättopologier utöver det som behövs för det aktuella projektet (dvs. bygga med överdimensionering)⁷
- att inga villkor ställs upp i kontrakt eller andra avtal som strider mot artikel 52 punkt 5 och 6 i Kommissionens förordning [EU \(nr\) 651/2014](#)⁸, dvs i klartext:

Nätoperatören ska erbjuda bredast möjliga aktiva och passiva tillträde i grossistledet enligt artikel 2.139 i denna förordning på rättvisa och icke-diskriminerande villkor, inklusive fysiskt tillträde till accessnätet när det gäller NGA-nät. Ett sådant tillträde i grossistledet ska beviljas för minst sju år och rätten till tillträde till kabelrör och stolpar får inte tidsbegränsas [...]

Priset för tillträde i grossistledet ska baseras på prissättningsprinciper angivna av den nationella regleringsmyndigheten och på riktmärken som råder

⁷ I ett fibernät kan detta avse t ex nedläggning av extra rör eller att man använder s.k. ”Multiduct”- rör. Det ska vara möjligt att hyra utrymme i nätet på fysisk- och ledningsnivå. Jordbruksverket kommer närmare specificera detta på sin webbplats.

⁸ <http://eur-lex.europa.eu/legal-content/SV/TXT/?uri=CELEX%3A32014R0651>

inom andra jämförbara och mer konkurrensutsatta områden i medlemsstaten eller unionen, med hänsyn tagen till det stöd som nätoperatören får. Den nationella regleringsmyndigheten ska konsulteras om tillträdesvillkor, inklusive prissättning, och i händelse av tvist mellan de som söker tillträde och den operatör som driver den subventionerade infrastrukturen.

- genomföra kontroller och upprätta dokumentation
- registrera bredbandsnätet på webbplatsen [ledningskollen.se](#)
- upprätta en förvaltningsplan (detaljer finns i föreskriften om innehåll)
- driftsätta bredbandsnätet
- uppnå minst den anslutningsgrad till bredbandsnätet som fastställts i beslutet om stöd.

Vidare beskrivs vilka inköp som måste konkurrensutsättas. Dessa är:

- inköp av de varor och tjänster som behövs för att anlägga den passiva bredbandsinfrastrukturen
- inköp av tjänst för installation och drift av den *aktiva* utrustningen i bredbandsnätet.
- I den tidigare stödperioden fanns krav om att även underhåll och drift av *passiv* infrastruktur skulle konkurrensutsättas – detta krav verkar nu ha utgått⁹

Det finns vissa undantag till konkurrensutsättning. Om t ex organisationen, företaget eller koncernen som är stödmottagare kan tillverka det material som behövs för investeringen. Underlag som styrker detta måste dock finnas.

I föreskriften finns detaljerade paragrafer om hur konkurrensutsättningen ska gå till. Dessa gäller:

- Hur anbudsfrågan ska skrivas
- Annonsering av anbudsfrågan
- Process vid öppning av inkomna anbud
- Utvärdering av anbud

⁹ I skrivande stund är inte Jordbruksverkets webbplats uppdaterad med information om konkurrensutsättning.



- Hur och till vem tilldelningsbeslut ska skickas
- Upprättande av kontrakt eller ramavtal

För att underlätta vid mindre inköp under projektiden finns enklare krav för vissa inköp. Dessa är inköp som sammanlagt under projektiden understiger 250 000 kronor för en viss grupp. För dessa gäller att minst två leverantörer har tillfrågats och att dokumentation ska upprättas som innehåller vilka leverantörer som tillfrågats, pris, beskrivning av varan eller tjänsten samt tid för leverans.

Om stödmottagaren tänker sälja sitt nät under projektiden eller inom fem år från dagen för slututbetalning av stödet ska försäljningen genomföras genom ett konkurrensutsatt förfarande. Kontraktet måste då innehålla de villkor som ställdes upp i anbudsfrågan och även uppgift om avtalad köpesumma. Den betalning man får för nätet ska bokföras som intäkt i projektet.

En förvaltningsplan måste upprättas av stödmottagaren om denne kommer att vara ägare till den passiva bredbandsinfrastrukturen. Förvaltningsplanen ska innehålla följande delar:

1. vilken tidsperiod förvaltningsplanen avser
2. beskrivning av det aktuella bredbandsnätet
3. mål och intentioner med ägandet och förvaltningen
4. hantering av förändring och utveckling
5. drift- och underhållsplan
6. säkerhet
7. styrning och ledning (förvaltningsorganisation)
8. budget för förvaltningsperioden
9. uppföljning av drift och underhåll, och
10. upplägg för användarsupport.

I bilagorna återfinns sedan ytterligare detaljer om vilken information som ansökan måste innehålla, t.ex. antal hushåll som kommer att anslutas, totalt antal folkbokförda, antal kilometer bredbandsnät, antal timmar ideellt arbete, typ av bredbandsnät, ägandeform etc.

I bilagorna framgår också vad som ska bifogas i form av kartor och underlag, samt budget.

I bilaga 4 a finns detaljerad information om vilken kontroll och dokumentation av nätet som ska göras, exempelvis märkning, vad som ska mätas och hur. Där finns även krav på kontrollutförande.

Det ska även finnas en dokumentation som beskriver hur installationen av fiber och märkning har utförts. I bilagan finns specificerat vad dokumentationen ska bestå av. Det ska även göras en dämpningsmätning och kontroll av fiberinstallationen.

Om man som stödmottagare inte har följt reglerna om offentlig upphandling eller reglerna om konkurrensutsättning görs avdrag på delutbetalningar eller slututbetalningen. Det är den behöriga myndigheten som ska göra avdraget och aspekter som ska vägas in vid bedömningen är om felet har påverkat konkurrens, transparens och likabehandling.

Prioritering av projekt

När projektet uppfyller alla grundläggande villkor kommer det att prioriteras av länsstyrelsen med hjälp av en poängsättning. Uppgifter till poängsättningen hämtar länsstyrelsen från projektansökan. Länsstyrelsen kommer att bevilja pengar till de projekt som är högst prioriterade.

Prioriteringen görs enligt följande nationella urvalskriterier som satts upp av Jordbruksverket:

- Projektet ger hög anslutningsgrad till bredbandsnätet
- Projektet har ett högt antal möjliga anslutningar till bredbandsnätet
- Sökanden har kunskap, kompetens och genomförandekapacitet för investeringen

Jordbruksverket kommer att uppdatera texten på sin hemsida så att den överensstämmer med de förändringar som skett i föreskriften. I januari kommer även de [mallar](#)¹⁰ som Länsstyrelserna har tagit fram tidigare att ses över, för att säkerställa att de överensstämmer med föreskrifterna.

¹⁰<http://www.bredbandsforum.se/Byanatsforum/Informationsmaterial/>, under rubriken "Upphandlingsmallar"